

C'est strictement le mat du Couloir n° 1.

Le lecteur remarquera dans les parties que nous publions comme application des mats types, que souvent le mat est obtenu par un procédé différent quelque peu de celui qui est employé dans notre schéma.

Ainsi, dans cette partie, la D ne se sacrifie pas en donnant échec comme dans le schéma. Elle prend une T au premier coup, sans échec. Mais ce faisant :

1° Elle menace de mat par DX e8 ;

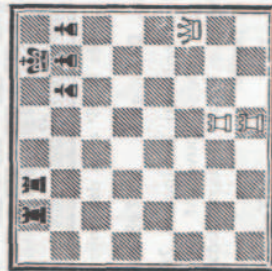
2° Elle affaiblit la huitième traverse en supprimant une des deux T noires qui commandaient la case d8, battue par les deux T noires.

Tous les éléments du schéma n° 1 figurent donc bien dans la position finale de la partie Anderssen-Wywill. Mais ils sont disposés dans un autre ordre.

Les recettes que nous donnons pour faire mat sont bonnes. Mais elles demandent un peu d'attention pour être appliquées convenablement.

Voici le schéma théorique montrant que la huitième traverse peut être deux fois gardée.

MAT N° 1 B



Les Blancs font mat en 3 coups

Un sacrifice préalable de la D va faire sauter l'une des gardes, soit :

1. Dh3 X e8 + Tb8 X e8
2. Te2—e8 +
3. Te1 X e8 mat.

Enfin, l'une des parois du Couloir peut n'être pas nécessairement formée de PN. Un PB, une figure blanche, peuvent garder les cases qu'obstruent les P dans notre schéma.

MAT N° 1 C



Les Blancs font mat en 2 coups

La menace du mat du Couloir peut forcer le joueur à abandonner.

FIN DE PARTIE N° 13

R. RETI E.-D. BOGOLJUBOFF
Tournoi de New-York, 1924



Après le 24^e coup des Noirs

En effet, la menace du mat du Couloir n'est parable qu'au prix d'une pièce dans une position sans aucune contre-chance. Bogoljuboff a donc judicieusement abandonné.

Ainsi, et nous en rencontrons bien d'autres exemples, la menace d'un mat type suffit à gagner la partie, bien qu'il en existe une parade efficace, lorsque cette parade coûte du matériel à l'adversaire.

Imaginons tout d'abord que le FB qui est à h5 soit à c8.

Les Blancs joueraient 1. Fc8—e6 +, Dc7—f7 ; 2. Df5 X f7 +, Rg8—h8 ; 3. Df7 X f8 +, Td8 X f8 ; 4. Tf1 X f8 mat.

Mais le F n'est pas à c8. Il est à h5. Cela n'a pas empêché Réti de forcer le gain. Il a joué

24. Fh5—f7 + ! Rg8—h8

Si 24. .. Dc7 X f7 ; 25. Df5 X f7 + et mat en deux coups.

25. Ff7—e8 ! abandonné.